

РУКОВОДСТВО ПО ЭКСПЛУАТАЦИИ

Тревожная радиокнопка “Риф Ринг RR-701TN” входит в состав аппаратуры радиуправления охранной сигнализации “Риф Ринг-701” и представляет собой миниатюрный носимый радиопередатчик, предназначенный для беспроводной передачи сигналов (извещений) о нападении на граждан, на охраняемые объекты и в других экстренных ситуациях.

Дальность передачи радиосигналов на стационарный приемник RR-701R или аналогичный в условиях прямой видимости и при отсутствии радиопомех составляет около 1000 м. Дальность передачи в каждом конкретном случае зависит от наличия и характера препятствий распространению радиоволн (стен, потолочных перекрытий, строений), от интенсивности радиопомех в данный момент, от напряжения батареи радиокнопки и т.п.

Сертификат соответствия № РОСС RU.МЕ96.Н01808.

ТЕХНИЧЕСКИЕ ХАРАКТЕРИСТИКИ

Рабочая частота: 433,92 МГц \pm 0,2%

Номинальная излучаемая мощность: 10 мВт

Источник питания: батарея 12 В типа GP-23A или аналогичная

Срок службы батареи: не менее 100 срабатываний

(три месяца при ежедневной однократной передаче)

Габаритные размеры: 105 x 33 x 20 мм (без учета клипсы и цепочки)

Масса: 40 г (с батареей и цепочкой)

Диапазон рабочих температур: от -20 до +40 °С

ВНИМАНИЕ! При температуре ниже 0 °С ресурс батареи существенно снижается. При отрицательных температурах держите кнопку в теплом кармане.

КОНСТРУКЦИЯ

Радиокнопка выполнена в пластмассовом корпусе. На лицевой панели расположены кнопка передачи тревоги и индикаторный светодиод. В верхней части корпуса расположена антенна, в нижней части корпуса закреплена съемная цепочка с кольцом.

На тыльной стороне под съемной крышкой находится батарейный отсек. Кроме того, с тыльной стороны корпуса может быть установлена съемная клипса для ношения в нагрудном кармане или на поясе.

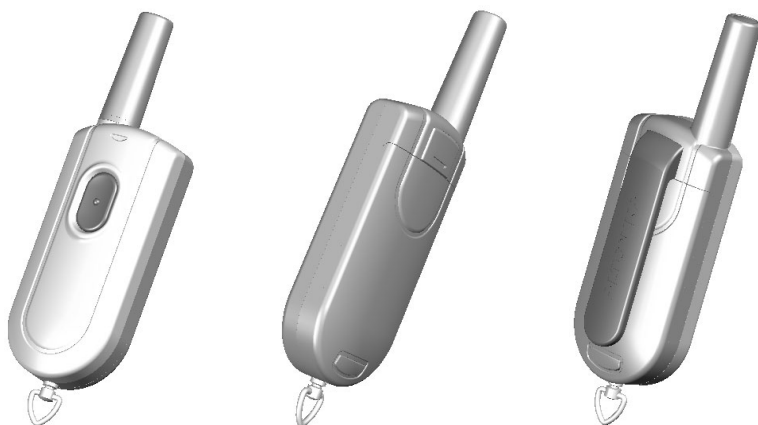


Рис. 1. Внешний вид радиокнопки.

ПЕРЕДАЧА ТРЕВОГИ

Чтобы подать тревогу, нажмите и отпустите кнопку. Будут автоматически переданы три тревожных радиосигнала с интервалами около 1,5 с. Во время передачи каждого радиосигнала коротко вспыхивает светодиод.

Максимальная дальность передачи достигается, если во время передачи держать радиокнопку на уровне груди, антенной вертикально вверх, вытянув руку в сторону расположения приемника. Держите кнопку так, чтобы не касаться пальцами антенны, тем более нельзя закрывать антенну ладонью. Если радиокнопка находится вблизи тела, например, в кармане, то дальность передачи снижается.

Цвет вспышек светодиода при передаче индицирует состояние батареи питания радиокнопки: зеленый – норма, красный – разряжена. Если светодиод начинает вспыхивать красным, то батарею следует заменить, не дожидаясь ее полного разряда и прекращения работы кнопки. Рекомендуется по согласованию со службой охраны регулярно, например, раз в неделю, передавать тревогу, чтобы проверить батарею, а также исправность радиокнопки и приемника.

УСТАНОВКА БАТАРЕИ

Для замены батареи утопите фиксатор в нижней части тыльной стороны корпуса, сдвиньте крышку батарейного отсека вниз и снимите ее. Извлеките старую батарею и установите новую, соблюдая полярность, указанную на корпусе. Нажмите тревожную кнопку, убедитесь, что светодиод вспыхивает зеленым, и установите на место крышку батарейного отсека.

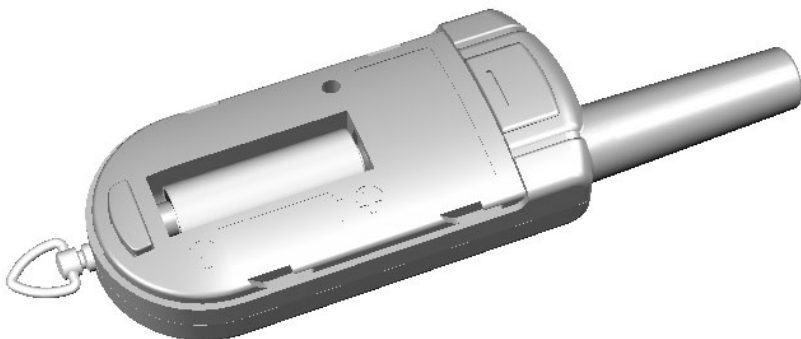


Рис.2. Установка батареи.

ОБУЧЕНИЕ ПРИЕМНИКА

Чтобы использовать радиокнопку с конкретным приемником, необходимо занести ее уникальный эфирный код в память приемника (провести так называемое «обучение» приемника). Отметим, что радиокнопку можно использовать с несколькими приемниками, для чего следует обучить ее во все эти приемники.

В соответствии с «Руководством по эксплуатации» данного приемника переведите его в режим обучения новому передатчику, затем нажмите и удерживайте радиокнопку. Сначала как обычно будут переданы 3 тревожных сигнала с интервалами около 1,5 с, во время каждого из которых светодиод загорается на 0,25 с. Затем один раз будет передан специальный радиосигнал обучения, во время которого светодиод несколько раз коротко вспыхивает (мерцает). После этого отпустите кнопку. Приемник должен принять сигнал обучения, выделить из него эфирный код данной радиокнопки, запомнить его и подать звуковой или световой сигнал об успешном обучении.

Если продолжать удерживать кнопку, то в дальнейшем будут продолжаться передаваться только тревожные сигналы. Для повторной передачи сигнала обучения, если это необходимо, отпустите кнопку, выждите 1-2 с, снова нажмите и удерживайте, как было описано выше.

РАБОТА С КАРМАННЫМ ПРИЕМНИКОМ

Сигналы с радиокнопки могут приниматься на карманные приемники “RR-701RM” и “RR-701RM4”, но для этого кнопку необходимо перевести в специальный режим так называемых «длинных» посылок, в котором передаются сигналы в 2 раза длиннее, чем обычно. Для индикации данного режима в момент каждой передачи светодиод коротко вспыхивает два раза, а не один раз, как в обычном режиме. Имейте в виду, что в режиме длинных посылок срок службы батареи радиокнопки снижается примерно в два раза.

Для переключения режима передачи снимите крышку батарейного отсека. Под крышкой в средней части корпуса имеется отверстие, через которое тонкой отверткой, спичкой, скрепкой и т.п. можно нажать специальную служебную кнопку. Нажмите и удерживайте тревожную кнопку и, не отпуская ее, нажмите и отпустите служебную кнопку, после чего тревожную кнопку можно отпустить. Поверните передатчик «лицом» к себе, нажмите тревожную кнопку и убедитесь, что при каждой передаче светодиод вспыхивает два раза, т.е. режим переключился.

Чтобы вернуть радиокнопку в обычный режим «коротких» посылок, действуйте точно так же, после чего убедитесь, что при каждой передаче светодиод вспыхивает один раз.

Отметим, что длинные послылки могут приниматься и на карманные, и на стационарные приемники. Дальность и надежность передачи длинных посылок на стационарные приемники несколько выше, чем коротких, особенно в условиях помех. Однако при работе только на стационарные приемники включать длинные послылки в большинстве случаев не имеет смысла, т.к. незначительное увеличение дальности не оправдывает снижение ресурса батареи.

УСТАНОВКА КЛИПСЫ

Чтобы установить клипсу, сначала снимите крышку батарейного отсека. Сдвиньте вниз и снимите заглушку в верхней части корпуса (со стороны антенны).

ВНИМАНИЕ! *Сохраните заглушку в надежном месте, чтобы не потерять!*

Вставьте клипсу в освободившиеся пазы и с усилием, но аккуратно сдвиньте вверх до щелчка. Установите на место крышку батарейного отсека.

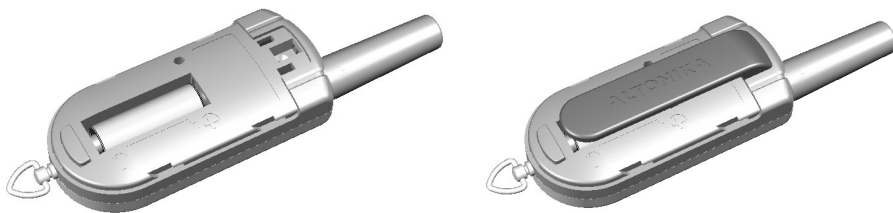


Рис. 3. Установка клипсы.

Чтобы снять клипсу, действуйте аналогично. Снимите крышку батарейного отсека. Сдвиньте вниз и снимите клипсу, затем установите на место заглушку и крышку батарейного отсека.

СНЯТИЕ ЦЕПОЧКИ

При желании вы можете снять цепочку, но для этого радиокнопку нужно разобрать. Сначала снимите крышку батарейного отсека и выньте батарею. Затем разъедините половинки корпуса лезвием ножа или тонкой отверткой. Будьте осторожны, чтобы не повредить пластмассовые детали и не поранить руки.

После того, как вы снимете лицевую панель, вы сможете извлечь цепочку из паза под печатной платой. Затем снова соберите корпус. Проследите, чтобы при сборке из пазов лицевой панели не выскочили резиновая кнопка и светодиод индикаторного светодиода.

Устанавливается цепочка аналогичным образом.

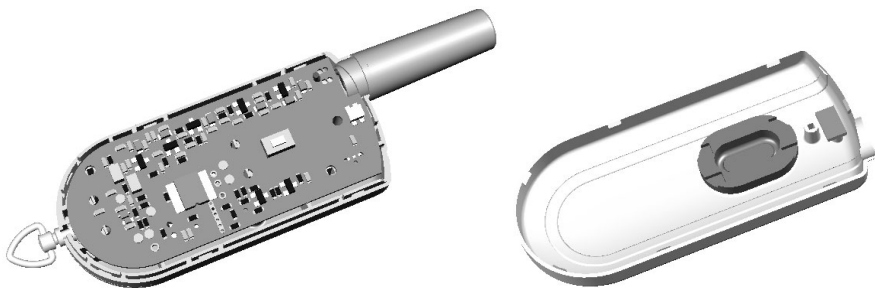


Рис. 4. Снятие цепочки.

ГАРАНТИЙНЫЕ ОБЯЗАТЕЛЬСТВА

Предприятие-изготовитель гарантирует соответствие радиокнопки требованиям действующих ТУ при условии соблюдения правил эксплуатации, установленных в настоящем руководстве.

Гарантийный срок эксплуатации радиокнопки один год. Срок гарантии устанавливается с даты продажи или с даты установки на объекте, но не более двух лет с даты приемки ОТК предприятия-изготовителя. Гарантия не распространяется на батарею питания.

По вопросам гарантийного ремонта следует обращаться в организацию, осуществившую продажу или установку.

КОМПЛЕКТ ПОСТАВКИ

Радиокнопка “Риф Ринг RR-701TN” (с батареей) 1 шт.
 Съёмная клипса 1 шт.
 Руководство по эксплуатации 1 шт.

СВИДЕТЕЛЬСТВО О ПРИЕМКЕ

Радиокнопка “Риф Ринг RR-701TN” изготовлена, укомплектована, упакована и принята в соответствии с действующей технической документацией и признана годной к эксплуатации.

 дата приемки ОТК

подпись или штамп

ОТМЕТКИ О ПРОДАЖЕ ИЛИ УСТАНОВКЕ

 организация-продавец или установщик

дата

подпись

000 “Альтоника”

117638, Москва, ул. Сивашская, 2а

Тел. (495) 797-30-70 Факс (495) 795-30-51

www.altonika.ru

02.02.07